

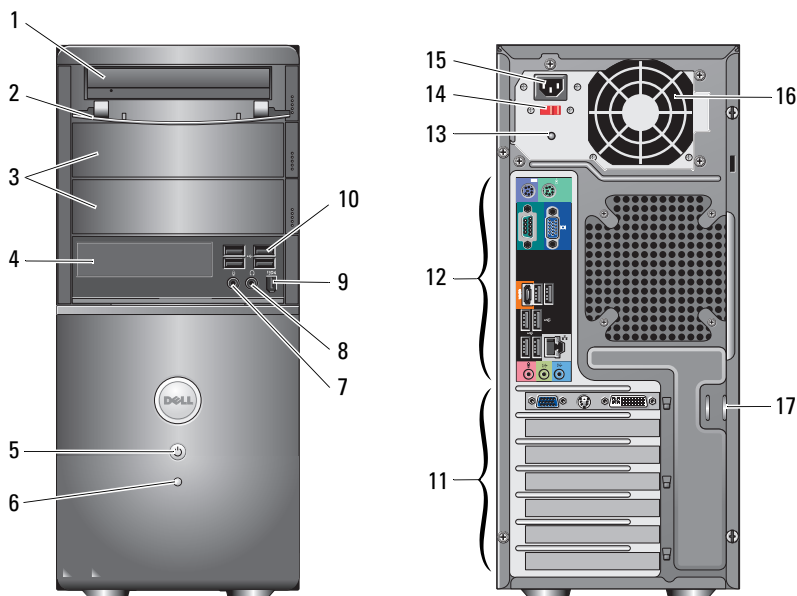


## Over Waarschuwingen

**!** **WAARSCHUWING:** Een **WAARSCHUWING** duidt een risico van schade aan eigendommen, lichamelijk letsel of overlijden aan.

## Dell™ Vostro™ 420/220/220s Informatie over installatie en functies

### Vostro 420 voor- en achteraanzicht



- |   |  |    |  |
|---|--|----|--|
| 1 | optisch station                                | 2  | voorpaneel stationscompartiment (open) |
| 3 | optionele compartimenten optische stations (2) | 4  | geheugenkaartlezer (optioneel)         |
| 5 | aan/uit-knop, voedingslampje                   | 6  | activiteitslampje station              |
| 7 | microfoonconnector                             | 8  | hoofdtelefoonconnector                 |
| 9 | IEEE 1394-connector (optioneel)                | 10 | USB 2.0-connectors (4)                 |

Januari 2009

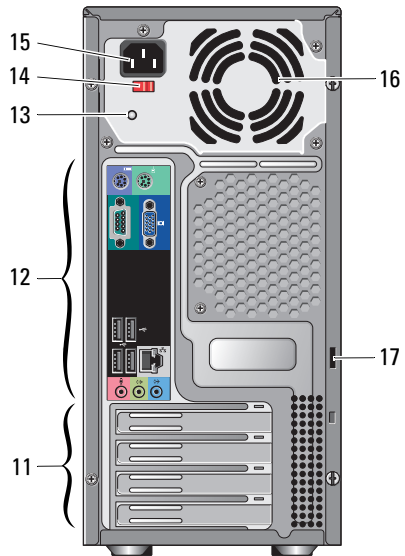
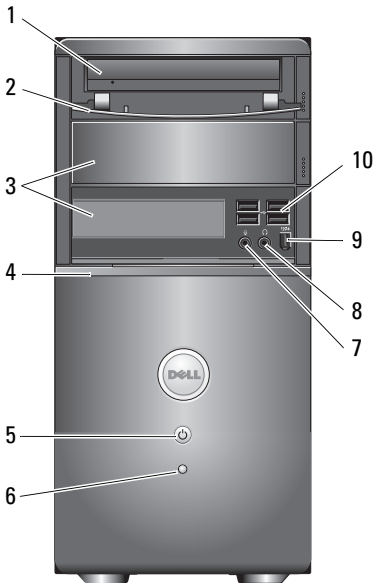


OK626HA02

Modellen: DCSCLE,  
DCSCMF, DCSCSF

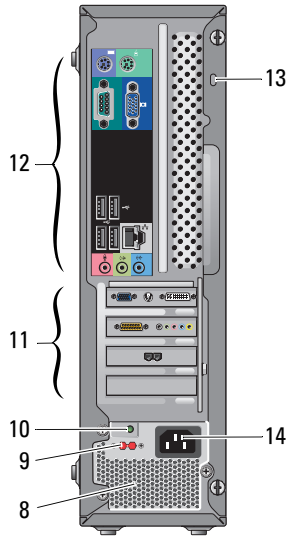
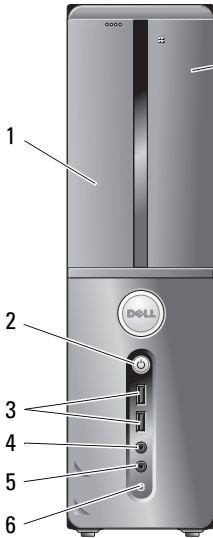
- |    |                                       |    |                         |
|----|---------------------------------------|----|-------------------------|
| 11 | sleuven voor uitbreidingskaarten (7)  | 12 | connectors achterpaneel |
| 13 | lampje stroomtoevoer                  | 14 | voltagekeuzeschakelaar  |
| 15 | connector stroomsnoer                 | 16 | luchtopening voeding    |
| 17 | ringen voor veiligheidskabel/hangslot |    |                         |

## Vostro 220 voor- en achteraanzicht



- |    |  |    |  |
|----|--|----|--|
| 1  | optisch station                        | 2  | voorpaneel stationscompartiment (open) |
| 3  | optioneel compartiment optisch station | 4  | geheugenkaartlezer (optioneel)         |
| 5  | aan/uit-knop, voedingslampje           | 6  | activiteitslampje station              |
| 7  | microfoonconnector                     | 8  | hoofdtelefoonconnector                 |
| 9  | IEEE 1394-connector (optioneel)        | 10 | USB 2.0-connectors (4)                 |
| 11 | sleuven voor uitbreidingskaarten (8)   | 12 | connectors achterpaneel                |
| 13 | lampje stroomtoevoer                   | 14 | voltagekeuzeschakelaar                 |
| 15 | connector stroomsnoer                  | 16 | luchtopening voeding                   |
| 17 | ringen voor veiligheidskabel/hangslot  |    |  |

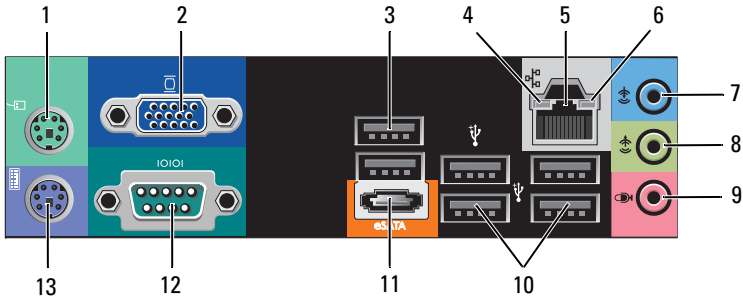
## Vostro 220s voor- en achteraanzicht



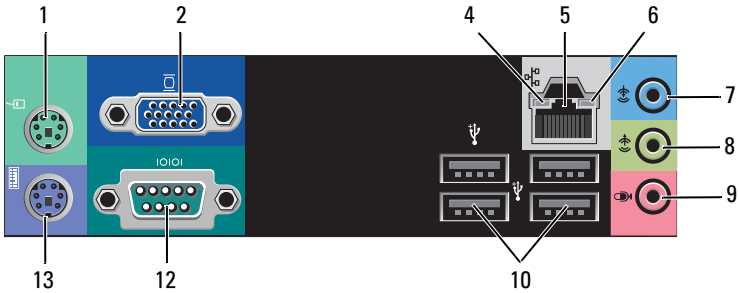
- |    |                                       |    |                              |
|----|---------------------------------------|----|------------------------------|
| 1  | optisch station                       | 2  | aan/uit-knop, voedingslampje |
| 3  | USB 2.0-connectors (2)                | 4  | hoofdtelefoonconnector       |
| 5  | microfoonconnector                    | 6  | activiteitslampje station    |
| 7  | geheugenkaartlezer (optioneel)        | 8  | ventilatoren stroomtoevoer   |
| 9  | voltagekeuzeschakelaar                | 10 | voedingslampje               |
| 11 | sleuven voor uitbreidingskaarten (4)  | 12 | connectors achterpaneel      |
| 13 | ringen voor veiligheidskabel/hangslot | 14 | netsnoeraansluiting          |

# Connectors op het achterpaneel

## Vostro 420



## Vostro 220, 220s



- 1 PS/2-muisaansluiting
- 3 USB 2.0-connectors (2)
- 5 connector voor netwerkadapter
- 7 line-inconnector
- 9 microfoonconnector
- 11 eSATA-connector
- 13 PS/2-toetsenbordconnector

- 2 VGA-connector
- 4 verbindingintegriteitsslampje
- 6 activiteitsslampje netwerk
- 8 line-outconnector
- 10 USB 2.0-connectors (4)
- 12 serieconnector (9-pins)

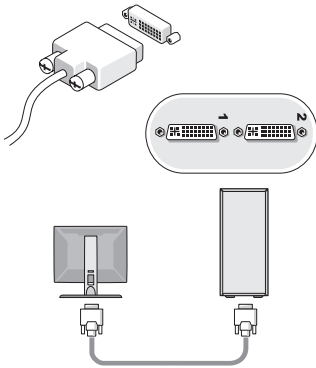
## Snelle installatie

**!** **WAARSCHUWING:** Voordat u aan een van de procedures in dit gedeelte begint, dient u de veiligheidsinstructies te lezen die met de computer zijn meegeleverd. Zie voor meer informatie over beste praktijken [www.dell.com/regulatory\\_compliance](http://www.dell.com/regulatory_compliance).

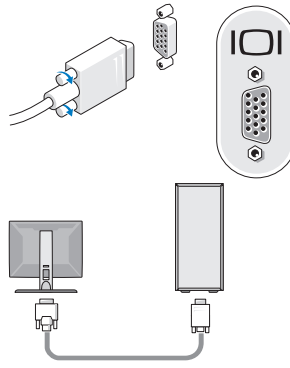
**✎** **OPMERKING:** Sommige apparaten zijn mogelijk niet inbegrepen als u deze niet hebt besteld.

1 Sluit de monitor aan met een van de volgende kabels.

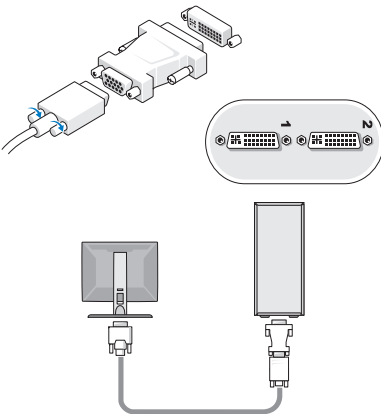
a De witte DVI-kabel



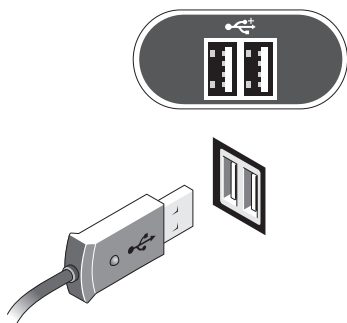
b De blauwe VGA-kabel



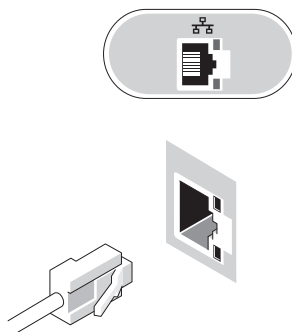
c De VGA-kabel naar een DVI-adapter



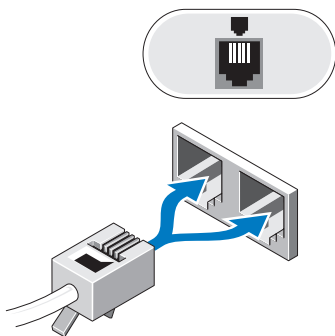
**2** Sluit een USB-apparaat aan, zoals een toetsenbord of muis.



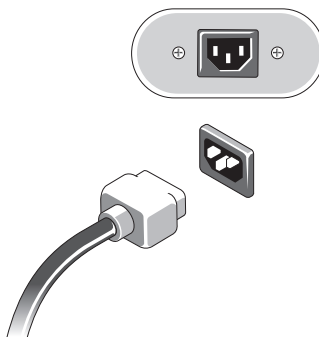
**3** Sluit de netwerkkabel aan.



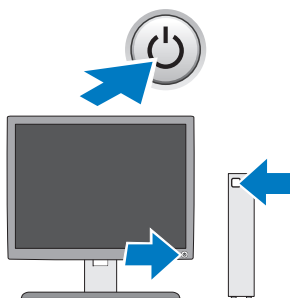
**4** Sluit de modem aan.



**5** Sluit de stroomkabel(s) aan.



**6** Druk op de aan/uit-knoppen op de monitor en de computer.



## Specificaties



**OPMERKING:** De volgende specificaties zijn alleen de specificaties die volgens de wet bij uw computer moeten worden geleverd. Voor de volledige en actuele specificaties van uw computer, gaat u naar [support.dell.com](http://support.dell.com).

---

### Video

---

Type:

Geïntegreerd	Intel® GMA X4500HD
Afzonderlijk	ondersteunt uitgebreide bureaublad-modus <b>OPMERKING:</b> Ondersteuning voor discrete graphics-optie via PCIe x16 videokaartsleuf. <b>OPMERKING:</b> Ondersteunt Blu-Ray™ 1.1-playback en Dynamic Video Memory Technology (DVMT).

---

### Schijven en stations

---

Extern toegankelijk:

5,25-inch optische schijfstations	Vostro 420 — drie Vostro 220 — twee Vostro 220s — één
geheugenkaartlezer (optioneel)	Vostro 420/220/220s — één

Intern toegankelijk:

3,5-inch SATA-stationscompartimenten	Vostro 420 — maximaal vier Vostro 220/220s — maximaal twee
--------------------------------------	---

**OPMERKING:** Interne en externe stationcompartimenten voor standaard 5,25-inch en 3,5-inch compartimentapparatuur zoals HDD en korte compartimentapparatuur.

Beschikbare apparaten	3,5-inch SATA-harde schijven (optioneel 80 GB tot 1 TB) SATA DVD, SATA CD-RW/DVD Combo, SATA DVD+/-RW, SATA BD Combo (DVD RW+ BD ROM) en SATA Blu-ray R/W 3,5-inch USB-geheugenkaartlezer met optionele Bluetooth® extern USB-disktestation
-----------------------	---

---

## Schakelaars en lampjes

---

Voorzijde van de computer:

Aan/uit-knop	drukknop
Aan/uit-lampje	blauw lampje: een knipperend blauw lampje in de slaapstand; een ononderbroken brandend blauw lampje als het systeem is ingeschakeld.  oranje lampje: een knipperend oranje lampje geeft aan dat de stroomtoevoerunit een probleem met de stroomtoevoer heeft geregistreerd. Als een lampje ononderbroken oranje brandt terwijl de computer niet opstart, houdt dit in dat het moederbord de initialisatie niet kan starten.  uit: systeem staat in slaapstand, soft-off of mechanical-off
Activiteitslampje station	blauw lampje: knippert als de computer gegevens leest van of schrijft naar de SATA-schijf of cd/dvd.

Achterzijde van de computer:

Lampje voor de verbindingintegriteit (op de ingebouwde netwerkadapter)	groen lampje: er is een goede verbinding tussen het netwerk en de computer.  uit (er brandt geen lampje): de computer detecteert geen fysieke verbinding tussen de computer en het netwerk.
Netwerkactiviteitslampje (op de ingebouwde netwerkadapter)	geel knipperend lampje

---

## Voeding

---

Voeding (gelijkstroom):

Voltage (zie de veiligheidsinformatie die bij uw computer is geleverd voor belangrijke informatie over voltage-instellingen)	Vostro 420: 115/230 VAC, 50/60 Hz, 8A/4A
	Vostro 220: 115/230 VAC, 50/60 Hz, 7A/4A
	Vostro 220s: 115/230 VAC, 50/60 Hz, 6A/3A
Knoopcelbatterij	CR2032-lithiumknoopcel van 3 V

---

## Fysieke specificaties

---

Hoogte	Vostro 420 — 41,4 cm
	Vostro 220 — 35,44 cm
	Vostro 220s — 35,4 cm



---

**Fysieke specificaties (vervolg)**

---

Breedte	Vostro 420 — 18,3 cm
	Vostro 220 — 16,94 cm
	Vostro 220s — 10 cm
Diepte	Vostro 420 — 48,2 cm
	Vostro 220 — 42,67 cm
	Vostro 220s — 41,5 cm
Gewicht	Vostro 420 — 11 kg – 13,8 kg
	Vostro 220 — 9,8 kg – 10,5 kg
	Vostro 220s — 7,98 kg – 8,9 kg

---

**Omgeving**

---

Temperatuur:

Bedrijfstemperatuur 10 °C tot 35 °C

Opslag –40 °C tot 65 °C

Luchtvochtigheid 20% tot 80% (niet-condenserend)

Hoogte:

Bedrijfstemperatuur –15,2 tot 3048 m

Opslag –15,2 tot 10.668 m

Contaminatieniveau in de lucht G2 of lager, zoals gedefinieerd in ISA-S71.04-1985

---

---

**De informatie in dit document kan zonder voorafgaande kennisgeving worden gewijzigd.  
© 2008–2009 Dell Inc. Alle rechten voorbehouden. Gedrukt in Ierland.**

Verveelvoudiging van deze documenten op welke wijze dan ook zonder de schriftelijke toestemming van Dell Inc. is strikt verboden.

Handelsmerken die in deze tekst voorkomen: *Dell*, het *DELL*-logo en *Vostro* zijn handelsmerken van Dell Inc.; *Intel* is een gedeponeed handelsmerk van Intel Corporation in de Verenigde Staten en andere landen; *Bluetooth* is een gedeponeed handelsmerk van Bluetooth SIG, Inc. en wordt onder licentie gebruikt door Dell; *Blu-ray Disc* is een handelsmerk van Blu-ray Disc Association.

Andere merken en handelsnamen die mogelijk in dit document worden gebruikt, dienen ter aanduiding van de rechthebbenden met betrekking tot de merken en namen of ter aanduiding van hun producten. Dell Inc. claimt op geen enkele wijze enig eigendomsrecht ten aanzien van andere merken of handelsnamen dan haar eigen merken en handelsnamen.